

## 8. Amérique latine et Caraïbes

Ce chapitre porte sur la couverture de l'approvisionnement en eau et de l'assainissement en Amérique latine et dans les Caraïbes. Les chiffres sont indiqués pour la population urbaine et la population rurale et sont présentés par pays, zone ou territoire, pour 1990 et pour 2000. Les cartes montrent la couverture actuelle et les graphiques son évolution au niveau régional, ainsi que les cibles fixées en fonction des projections démographiques

### 8.1 Aperçu général

Les estimations de la couverture se fondent sur des données concernant 99% de la population de la région, collectées dans le cadre de l'Évaluation 2000. Elles montrent que la région possède un niveau de services relativement élevé : la couverture totale de l'approvisionnement en eau est de 85% (figure 8.1) et celle de l'assainissement, légèrement inférieure, de 78% (figure 8.2). On observe de grandes disparités entre zones urbaines et zones rurales : la population rurale n'est couverte qu'à 49%, tandis que pour l'alimentation en eau, la couverture s'élève à 93% de la population urbaine pour 62% seulement de la population rurale. Ces disparités sont probablement dues en partie à la définition locale du service « sûr » ou « amélioré ». Par exemple, certains pays dans lesquels il n'y a pas eu d'enquête auprès des ménages ont

peut-être appliqué des normes plus exigeantes pour définir les services ; dans ce cas, les chiffres de couverture peuvent être sous-estimés.

Au total, 78 millions de personnes n'ont pas accès à un approvisionnement en eau amélioré, et 117 millions ne bénéficient pas de services d'assainissement améliorés. La grande majorité de ces personnes vivent en Amérique du sud.

### 8.2 Couverture de l'approvisionnement en eau et de l'assainissement

Le tableau 8.1 fournit des données pour 1990 et 2000 par pays, zone ou territoire. Des données composites sont présentées dans les cartes 8.1 et 8.2 et dans les figures 8.1 et 8.2.

TABLEAU 8.1 AMÉRIQUE LATINE ET CARAÏBES : COUVERTURE DE L'APPROVISIONNEMENT EN EAU ET DE L'ASSAINISSEMENT PAR PAYS, ZONE OU TERRITOIRE, 1990 ET 2000

	Année	Population totale (milliers) <sup>a</sup>	Population urbaine (milliers)	Population rurale (milliers)	Couverture de l'approvisionnement en eau en zone urbaine (%)	Couverture de l'approvisionnement en eau en zone rurale (%)	Couverture totale de l'approvisionnement en eau (%)	Couverture des l'assainissement en zone urbaine (%)	Couverture de l'assainissement en zone rurale (%)	Couverture totale de l'assainissement (%)
Anguilla	1990	8	1	7						
	2000	8	1	7	60	60	60	99	99	99
Antigua and Barbuda	1990	64	23	41						
	2000	68	25	43	95	88	91	98	94	96
Argentina	1990	32 527	28 141	4 386						
	2000	37 032	33 299	3 733	85	30	79	89	48	85
Aruba	1990	-	-	-						
	2000	-	-	-			100			
Bahamas	1990	255	213	42						
	2000	306	271	35	98	86	96	93	94	93
Barbados	1990	257	115	142	100	100	100	100	100	100
	2000	270	135	135	100	100	100	100	100	100
Belize	1990	187	89	98						
	2000	241	131	110	83	69	76	59	21	42
Bolivia	1990	6 573	3 653	2 920	92	52	74	77	28	55
	2000	8 329	5 203	3 126	93	55	79	82	38	66
Brazil	1990	147 940	110 524	37 416	93	50	82	84	37	72
	2000	170 115	138 269	31 846	95	54	87	85	40	77
British Virgin Islands	1990	16	8	8						
	2000	21	13	8	98	98	98	100	100	100
Cayman Islands	1990	26	26	0						
	2000	38	38	0						
Chile	1990	13 099	10 908	2 191	98	48	90	98	93	97
	2000	15 212	13 031	2 181	99	66	94	98	93	97
Colombia	1990	34 970	24 291	10 679	95	68	87	95	53	82
	2000	42 322	31 274	11 048	98	73	91	97	51	85
Costa Rica	1990	3 049	1 395	1 654						
	2000	4 024	1 925	2 099	98	98	98	98	95	96
Cuba	1990	10 627	7 827	2 800						
	2000	11 201	8 436	2 765	99	82	95	96	91	95
Dominica	1990	71	48	23						
	2000	70	50	20	100	90	97			
Dominican Republic	1990	7 110	4 142	2 968	83	70	78	66	52	60
	2000	8 495	5 526	2 969	83	70	79	75	64	71

**TABLEAU 8.1 AMERIQUE LATINE ET CARAIRES : COUVERTURE DE L'APPROVISIONNEMENT EN EAU ET DE L'ASSAINISSEMENT PAR PAYS, ZONE OU TERRITOIRE, 1990 ET 2000 (SUITE)**

Ecuador	1990	10 264	5 655	4 609						
	2000	12 646	8 262	4 384	81	51	71	70	37	59
El Salvador	1990	5 110	2 242	2 868		47				
	2000	6 276	2 927	3 349	88	61	74	88	78	83
Falkland Islands/ Islas Malvinas	1990	3	2	1						
	2000	2	2	0						
French Guiana	1990	117	87	30						
	2000	182	142	40	88	71	84	85	57	79
Grenada	1990	91	31	60						
	2000	94	36	58	97	93	94	96	97	97
Guadeloupe	1990	391	385	6						
	2000	455	454	1	94	94	94	61	61	61
Guatemala	1990	8 749	3 333	5 416	88	72	78	94	66	77
	2000	11 385	4 515	6 870	97	88	92	98	76	85
Guyana	1990	795	264	531						
	2000	861	329	532	98	91	94	97	81	87
Haiti	1990	6 916	2 038	4 878	55	42	46	48	15	25
	2000	8 222	2 935	5 287	49	45	46	50	16	28
Honduras	1990	4 879	2 040	2 839	90	79	84	85		
	2000	6 485	3 420	3 065	97	82	90	94	57	77
Jamaica	1990	2 369	1 219	1 150						
	2000	2 583	1 449	1 134	81	59	71	98	66	84
Martinique	1990	360	326	34						
	2000	395	375	20						
Mexico	1990	83 226	60 305	22 921	92	61	83	85	28	69
	2000	98 881	73 553	25 328	94	63	86	87	32	73
Montserrat	1990	11	2	9	100	100	100	100	100	100
	2000	11	2	9	100	100	100	100	100	100
Netherlands Antilles	1990	187	128	59						
	2000	217	153	64						
Nicaragua	1990	3 827	2 031	1 796	93	44	70	97	53	76
	2000	5 074	2 848	2 226	95	59	79	96	68	84
Panama	1990	2 397	1 288	1 109						
	2000	2 855	1 606	1 249	88	86	87	99	87	94
Paraguay	1990	4 218	2 054	2 164	80	47	63	92	87	89
	2000	5 497	3 077	2 420	95	58	79	95	95	95
Peru	1990	21 570	14 862	6 708	84	47	72	81	26	64
	2000	25 662	18 674	6 988	87	51	77	90	40	76
Puerto Rico	1990	3 528	2 516	1 012						
	2000	3 869	2 910	959						
Saint Kitts and Nevis	1990	41	14	27						
	2000	38	13	25			98			96
Saint Lucia	1990	134	50	84						
	2000	154	58	96			98			
Saint Vincent and the Grenadines	1990	106	43	63						
	2000	114	62	52			93			96
Suriname	1990	402	263	139						
	2000	418	310	108	94	96	95	100	34	83
Trinidad and Tobago	1990	1 216	840	376						
	2000	1 295	959	336			86			88
Turks and Caicos Islands	1990	12	5	7						
	2000	17	8	9	100	100	100	98	94	96
United States	1990	102	45	57						
Virgin Islands	2000	93	43	50						
Uruguay	1990	3 106	2 755	351						
	2000	3 337	3 045	292	98	93	98	96	89	95
Venezuela	1990	19 502	16 378	3 124						
	2000	24 170	21 010	3 160	88	58	84	75	69	74

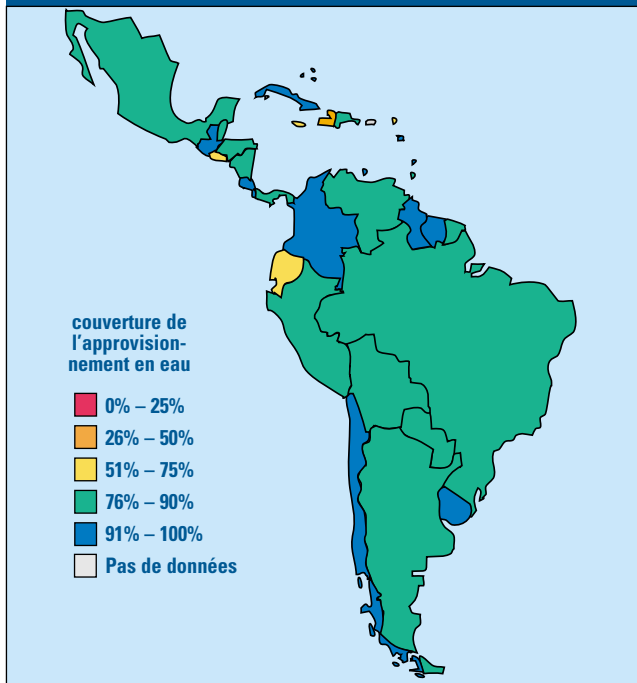
<sup>1</sup>Source: (10)

Les données concernant la couverture de l'approvisionnement en eau et de l'assainissement pour l'année 2000 sont présentées dans les cartes 8.1 et 8.2, qui se fondent sur le tableau 8.1. Ces cartes montrent que dans la grande majorité des pays, plus de 75% des personnes bénéficient d'une couverture tant sur le plan de l'approvisionnement en eau que de l'assainissement. Les pays des Caraïbes ont dans l'ensemble le plus fort pourcentage de couverture

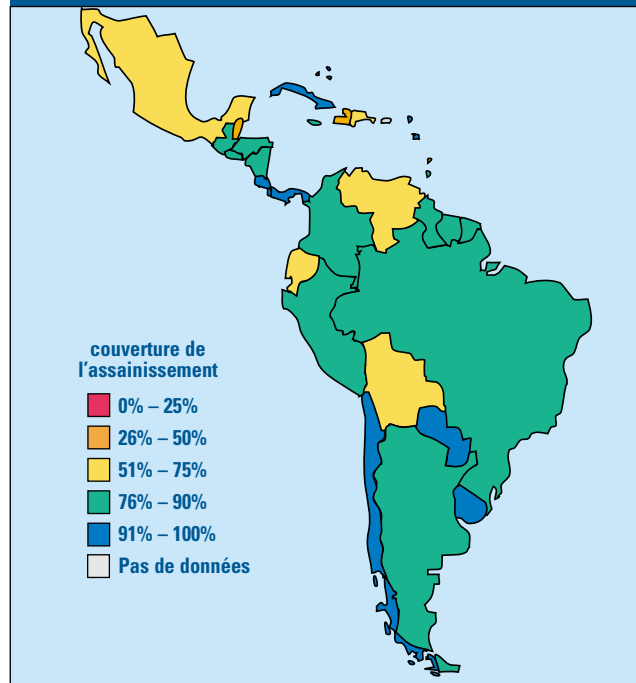
de la région, même si cela n'apparaît pas clairement sur les cartes.

Dans un seul pays de la région, Haïti, moins de 50% de la population dispose d'un accès à un approvisionnement en eau amélioré. De même, il n'y a que deux pays où la couverture de l'assainissement est inférieure à 50%, le Belize et Haïti.

**CARTE 8.1 AMERIQUE LATINE ET CARAIBES : COUVERTURE DE L'APPROVISIONNEMENT EN EAU, 2000**



**CARTE 8.2 AMERIQUE LATINE ET CARAIBES : COUVERTURE DE L'ASSAINISSEMENT, 2000**



### 8.3 Evolution dans les années 90

Les résultats de l'Évaluation 2000 montrent que le pourcentage de couverture des services a augmenté dans les zones rurales, aussi bien pour l'approvisionnement en eau que pour l'assainissement. Les services urbains ont moins évolué ; la couverture de l'approvisionnement en eau a même

légèrement décliné entre 1990 et 2000 dans les zones urbaines. Ces chiffres régionaux, qui sont basés sur la population, sont fortement influencés par ceux du Brésil, dont la population actuelle (>170 millions) représente un tiers du total régional. Les catastrophes naturelles affectent également la couverture (encadré 8.1).

#### ENCADRE 8.1 HONDURAS : L'IMPACT DES CATASTROPHES NATURELLES SUR L'APPROVISIONNEMENT EN EAU

Les catastrophes naturelles peuvent menacer les progrès de la couverture et la qualité des services d'approvisionnement en eau et d'assainissement. On s'est aperçu en effet que les services les plus touchés par les phénomènes naturels sont l'approvisionnement en eau et les systèmes de drainage et de tout-à-l'égout. Malgré les progrès réalisés dans la prévention et l'atténuation des catastrophes naturelles, ainsi que dans les mesures prises après leur survenue, il y a encore un long chemin à parcourir.

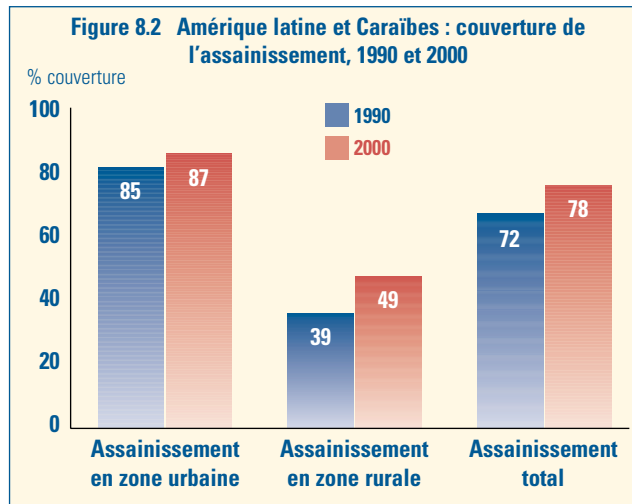
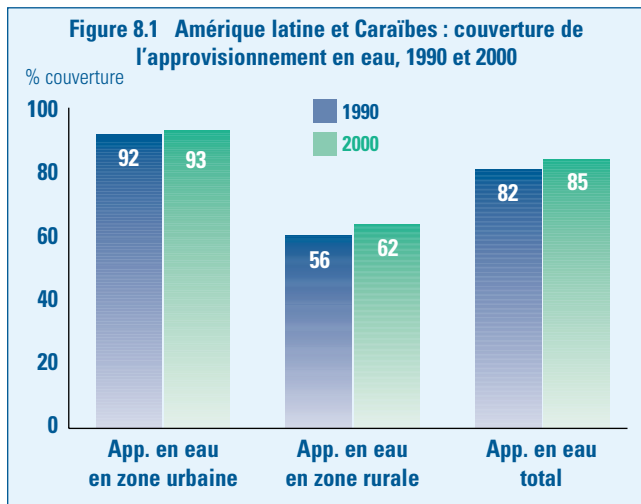
En 1998, l'ouragan Mitch a provoqué 58 millions d'US\$ de dégâts rien qu'au Honduras, entraînant notamment la destruction de 85 000 latrines et 1683 conduites d'eau rurales, ce qui signifie que 75% de la population (environ 4,5 millions de personnes) ne bénéficiait plus d'un accès à l'eau potable. Les effets d'une telle dévastation peuvent durer des mois, voire des

années. Il est évident qu'un effort majeur doit être entrepris pour réduire la vulnérabilité, avec la participation de tous ceux qui investissent dans le secteur. Le but est d'assurer la permanence des systèmes d'approvisionnement en eau et d'assainissement face aux phénomènes naturels.

Il existe des conseils techniques sur la manière de faire face aux différents types de menaces naturelles, basés sur l'expérience pratique acquise dans les Amériques. Vous les trouverez sur les sites suivants :

<http://www.paho.org/english/ped/pedsnew.htm>  
(en anglais) et  
<http://www.paho.org/spanish/ped/pedsres.htm>  
(en espagnol).

Sources: (31)



#### 8.4 Tendances et besoins futurs

Les figures 8.3 à 8.8 indiquent le nombre de personnes bénéficiant et ne bénéficiant pas de services d'approvisionnement en eau et d'assainissement améliorés en Amérique latine et dans les Caraïbes en 1990 et 2000, ainsi que les cibles du développement international dans ce secteur. Ces cibles correspondent aux projections démographiques pour cette région, où la population devrait continuer à croître au cours des prochaines décennies.

Pour atteindre la cible fixée pour 2015 (réduction de moitié du pourcentage de personnes n'ayant pas accès à un approvisionnement en eau et à un assainissement améliorés), environ 123 millions de personnes supplémentaires dans les zones urbaines et 23 millions dans les zones rurales devront être dotées d'un approvisionnement en eau. Pour l'assainissement, il faudra desservir 131 millions de citadins et 32 millions de ruraux supplémentaires.

